

**АДМИНИСТРАТИВНЫЙ РЕГЛАМЕНТ ПО ПРЕДОСТАВЛЕНИЮ
АДМИНИСТРАЦИЕЙ МО «ВЫБОРГСКИЙ РАЙОН» ЛЕНИНГРАДСКОЙ ОБЛАСТИ
МУНИЦИПАЛЬНОЙ УСЛУГИ «СОГЛАСОВАНИЕ УСТАНОВКИ СРЕДСТВ РАЗМЕЩЕНИЯ
ИНФОРМАЦИИ НА ТЕРРИТОРИИ МУНИЦИПАЛЬНОГО ОБРАЗОВАНИЯ ВЫБОРГСКИЙ
РАЙОН ЛЕНИНГРАДСКОЙ ОБЛАСТИ»**

I. Общие положения

1.1. Наименование муниципальной услуги: «Согласование установки средств размещения информации на территории муниципального образования Выборгский район Ленинградской области» (далее - муниципальная услуга).

Наименование
органа местного самоуправления, организации,
исполняющего муниципальную услугу, и его структурных
подразделений, ответственных за предоставление
муниципальной услуги

1.2. Предоставление муниципальной услуги осуществляется администрацией муниципального образования «Выборгский район» Ленинградской области (далее – МО «Выборгский район» Ленинградской области) в лице Комитета по управлению муниципальным имуществом и градостроительству.

1.3. Ответственным структурным подразделением администрации МО «Выборгский район» Ленинградской области за предоставление муниципальной услуги является отдел по архитектуре и градостроительству КУМИГ.

Информация о местах нахождения и графике работы органов
местного самоуправления, организаций, исполняющих
муниципальную услугу, их структурных подразделений,
ответственных за предоставление муниципальной услуги,
справочных телефонах и адресах электронной почты данных
структурных подразделений, в том числе номере
телефона-автоинформатора

1.4. Места нахождения, справочные телефоны, адреса электронной почты, график работы, часы приема корреспонденции органов местного самоуправления Ленинградской области и справочные телефоны органов местного самоуправления для получения информации, связанной с предоставлением муниципальной услуги, приведены в приложении №1 к настоящему административному регламенту.

1.5. Муниципальная услуга может быть предоставлена при обращении в многофункциональный центр предоставления государственных и муниципальных услуг (далее – МФЦ).

Информация о местах нахождения и графике работы, справочных телефонах и адресах электронной почты МФЦ приведена в приложении №2 к настоящему административному регламенту.

1.6. Муниципальная услуга может быть предоставлена в электронном виде через функционал электронной приёмной на Портале государственных и муниципальных услуг (функций) Ленинградской области (далее – ПГУ ЛО). Предоставление муниципальной услуги в электронной форме и информирование о ходе и результате предоставления муниципальной услуги через ПГУ ЛО осуществляется с момента технической реализации муниципальной услуги на ПГУ ЛО.

Адрес портала государственных и муниципальных услуг (функций) Ленинградской области, адреса официальных сайтов органов местного самоуправления, организаций, предоставляющих услугу, а также органов исполнительной власти (органов местного самоуправления, организаций), участвующих в предоставлении муниципальной услуги (за исключением организаций, оказывающих услуги, являющиеся необходимыми и обязательными для предоставления муниципальной услуги), в сети Интернет, содержащих информацию о муниципальной услуге

1.7. Адрес портала государственных и муниципальных услуг (функций) Ленинградской области и официальных сайтов органов исполнительной власти Ленинградской области в сети Интернет.

Электронный адрес Портала государственных и муниципальных услуг (функций) Ленинградской области (далее – ПГУ ЛО): <http://gu.lenobl.ru/>;

Электронный адрес Единого портала государственных и муниципальных услуг (функций) в сети Интернет (далее - ЕПГУ): <http://www.gosuslugi.ru/>;

Электронный адрес официального сайта Администрации Ленинградской области <http://www.lenobl.ru/>;

Электронный адрес официального сайта администрации МО «Выборгский район» Ленинградской области: <http://www.vbglenobl.ru/>.

Порядок получения заинтересованными лицами информации по вопросам исполнения муниципальной услуги, сведений о ходе предоставления муниципальной услуги, в том числе с использованием портала государственных и муниципальных услуг (функций) Ленинградской области

1.8. Информирование о порядке предоставления муниципальной услуги осуществляется при личном контакте специалистов с заявителями, с использованием почты, средств телефонной связи, электронной почты и размещается на портале.

Информация о порядке предоставления муниципальной услуги предоставляется:

- по телефону 8(81378)31970 специалистами отдела по архитектуре и градостроительству МО «Выборгский район» Ленинградской области; (непосредственно в день обращения заинтересованных лиц);

- на Интернет–портале МО «Выборгский район» Ленинградской области;

- на Портале государственных и муниципальных услуг Ленинградской области: <http://www.gu.lenobl.ru/>;

- на портале Федеральной государственной информационной системы «Единый портал государственных и муниципальных услуг (функций)»: <http://www.gosuslugi.ru/>;

- при обращении в МФЦ.

Письменные обращения заинтересованных лиц, поступившие почтовой корреспонденцией, по адресу: 188800, Ленинградская область, г. Выборг, улица Ушакова, дом 1, каб. №4, телефон 207-70, (факс) 219-35, а также в электронном виде на электронный адрес: kumig.vyborg@yandex.ru, рассматриваются отделом по архитектуре и градостроительству в порядке ч. 1 ст. 12 Федерального закона от 02.05.2006 №59-ФЗ «О порядке рассмотрения обращений граждан Российской Федерации» в течение 30 дней со дня регистрации письменного обращения и даты регистрации электронного документа.

1.9. Информирование об исполнении муниципальной услуги осуществляется в устной, письменной или электронной форме.

1.10. Информирование заявителей в электронной форме осуществляется путем размещения информации на ПГУ ЛО либо на ЕПГУ.

1.11. Информирование заявителя о ходе и результате предоставления муниципальной услуги осуществляется в электронной форме через личный кабинет заявителя, расположенного на ПГУ ЛО.

1.12. Индивидуальное письменное информирование осуществляется при обращении граждан путем почтовых отправлений, в том числе с приложением необходимых документов, заверенных усиленной квалифицированной электронной подписью (ответ на запрос, направленный по электронной почте, направляется в виде электронного документа на адрес электронной почты отправителя запроса).

Описание юридических лиц и(или) их
представителей, имеющих право в соответствии
с законодательством Российской Федерации,
Ленинградской области взаимодействовать с соответствующими
органами исполнительной власти (органами местного
самоуправления, организациями) при предоставлении
муниципальной услуги

1.13. Муниципальная услуга предоставляется гражданам и юридическим лицам, а также их уполномоченным представителям, действующим на основании доверенностей.

II. Стандарт предоставления муниципальной услуги

2.1. Муниципальная услуга: «Согласование установки средств размещения информации на территории муниципального образования Выборгский район Ленинградской области».

Наименование органа местного самоуправления, непосредственно
предоставляющего муниципальную услугу

2.2. Предоставление муниципальной услуги осуществляется администрацией МО «Выборгский район» Ленинградской области в лице Комитета по управлению муниципальным имуществом и градостроительству.

2.3. Орган, предоставляющий муниципальную услугу, не вправе требовать от заявителя:

- осуществления действий, в том числе согласований, необходимых для получения муниципальной услуги и связанных с обращением в иные государственные органы, органы местного самоуправления, организации;

- представления документов и информации или осуществления действий, представление или осуществление которых не предусмотрено настоящим Административным регламентом;

- представления документов и информации, которые в соответствии с нормативными правовыми актами Российской Федерации, нормативными правовыми актами субъектов Российской Федерации находятся в распоряжении государственных органов, органов местного самоуправления и (или) подведомственных государственным органам и органам местного самоуправления организаций, участвующих в предоставлении муниципальной услуги.

2.4. Результатом предоставления муниципальной услуги является:

- уведомление о согласовании дизайн - проекта информационной конструкции по форме, указанной в Приложении 7 к настоящему Административному регламенту;

- решение об отказе в согласовании дизайн - проекта информационной конструкции.

Срок предоставления муниципальной услуги

2.5. Срок принятия решения о предоставлении муниципальной услуги - не более 25 (двадцати пяти) календарных дней со дня поступления заявления о согласовании дизайн - проекта информационной конструкции.

Перечень нормативных правовых актов, регулирующих отношения, возникающие в связи с
предоставлением муниципальной услуги

2.6. Нормативные правовые акты, регулирующие предоставление муниципальной услуги:

- Конституция Российской Федерации от 12.12.1993 («Российская газета», 1993, №237);

- Земельный кодекс Российской Федерации от 25.10.2001 №136-ФЗ («Российская газета», №211 от 30.10.2001);

- Федеральный закон от 25.10.2001 №137-ФЗ «О введении в действие Земельного кодекса Российской Федерации» («Российская газета», №211 от 30.10.2001);

- Федеральный закон от 21.07.1997 №122-ФЗ «О государственной регистрации прав на недвижимое имущество и сделок с ним» («Российская газета», №145 от 30.07.1997);

- Федеральный закон от 24.07.2007 №221-ФЗ «О государственном кадастре недвижимости» («Российская газета», №165 от 01.08.2007);

- Федеральный закон от 27.07.2010 №210-ФЗ «Об организации предоставления государственных и муниципальных услуг» («Российская газета», №168 от 30.07.2010);
- Федеральный закон от 06.10.2003 №131-ФЗ «Об общих принципах организации местного самоуправления в Российской Федерации» («Российская газета», №202 от 08.10.2003);
- Федеральный закон от 02.05.2006 №59-ФЗ «О порядке рассмотрения обращений граждан в Российской Федерации»;
- Федеральный закон от 06.04.2011 №63-ФЗ «Об электронной подписи»;
- Федеральный закон от 27.07.2006 №152-ФЗ «О персональных данных»;
- Приказ Министерства связи и массовых коммуникаций Российской Федерации от 13.04.2012 №107 «Об утверждении Положения о федеральной государственной информационной системе «Единая система идентификации и аутентификации в инфраструктуре, обеспечивающей информационно-технологическое взаимодействие информационных систем, используемых для предоставления государственных и муниципальных услуг в электронной форме»;
- нормативные правовые акты органов местного самоуправления.

Исчерпывающий перечень документов, необходимых для предоставления муниципальной услуги

2.7. Перечень документов, необходимых для предоставления муниципальной услуги:

2.7.1. заявление о согласовании дизайн – проекта информационной конструкции (оформляется по форме согласно приложению №3 к настоящему Административному регламенту), которое должно содержать следующую информацию:

- фамилию, имя и (при наличии) отчество, место жительства заявителя, реквизиты документа, удостоверяющего личность заявителя (для гражданина);
- наименование и место нахождения заявителя (для юридического лица), а также государственный регистрационный номер записи о государственной регистрации юридического лица в едином государственном реестре юридических лиц и идентификационный номер налогоплательщика;
- дизайн-проект в цветном виде (оригинал / 2 экз.) по форме, указанной в Приложении №6 к настоящему Административному регламенту;
- согласие собственник(а,ов) общего имущества на размещение информационной конструкции (оригинал);
- документы, определяющие право пользования на объект недвижимости, на который устанавливается или присоединяется информационная конструкция (копия);
- документы, подтверждающие государственную регистрацию принадлежащего Заявителю товарного знака, либо разрешение на использование чужого товарного знака, равно как и документы, обязывающие его к использованию указанного товарного знака;
- почтовый адрес, адрес электронной почты, номер телефона для связи с заявителем или представителем заявителя.

2.7.2. копии документов, удостоверяющих личность заявителя и представителя заявителя.

2.7.3. копия документа, подтверждающего полномочия представителя заявителя действовать от имени гражданина или юридического лица при обращении за предоставлением муниципальной услуги.

Исчерпывающий перечень документов, необходимых в соответствии с нормативными правовыми актами для предоставления муниципальной услуги, которые находятся в распоряжении государственных органов, органов местного самоуправления и иных органов

2.8. Перечень документов, необходимых в соответствии с нормативными правовыми актами для предоставления муниципальной услуги, которые находятся в распоряжении государственных органов, органов местного самоуправления и иных органов:

2.8.1. копия свидетельства о государственной регистрации юридического лица (для юридических лиц) или выписка из государственных реестров о юридическом лице, являющемся заявителем, ходатайствующем о согласовании дизайн – проекта информационной конструкции;

2.8.2. выписка из Единого государственного реестра прав на недвижимое имущество и сделок с ним (далее - ЕГРП) о зарегистрированных правах.

Исчерпывающий перечень документов, необходимых в соответствии с законодательными или иными нормативно-правовыми актами для предоставления муниципальной услуги, подлежащих представлению заявителем

2.9. Перечень документов, необходимых в соответствии с законодательными или иными нормативно-правовыми актами для предоставления муниципальной услуги, подлежащих представлению заявителем самостоятельно:

- 2.9.1. заявление о согласовании дизайн – проекта информационной конструкции;
- 2.9.2. копия документа, удостоверяющего личность заявителя (заявителей), представителя юридического лица;
- 2.9.3. копия документа, удостоверяющего права (полномочия) представителя заявителя, юридического лица, если с заявлением обращается представитель заявителя (заявителей);
- 2.9.4. дизайн-проект в цветном виде (оригинал/2 экз.)
- 2.9.5. заявитель вправе по собственной инициативе представить документы, указанные в п. 2.8. настоящего Административного регламента.

Способы подачи документов, необходимых для предоставления муниципальной услуги

2.10. Заявители направляют документы в администрацию Выборгского муниципального района почтой либо лично подают в общий отдел администрации МО «Выборгский район» Ленинградской области, также заявители могут подать документы, при наличии вступившего в силу соглашения о взаимодействии - посредством МФЦ, с момента технической реализации муниципальной услуги на ПГУ ЛО - через ПГУ ЛО.

Исчерпывающий перечень оснований для отказа в приеме документов, необходимых для предоставления муниципальной услуги

- 2.11. В заявлении не указаны:
- фамилия, имя и (при наличии) отчество, место жительства заявителя и реквизиты документа, удостоверяющего его личность, - в случае, если заявление подается физическим лицом;
 - наименование, место нахождения, организационно-правовая форма и сведения о государственной регистрации заявителя в Едином государственном реестре юридических лиц – в случае, если заявление подается юридическим лицом;
 - фамилия, имя и (при наличии) отчество представителя заявителя и реквизиты документа, подтверждающего его полномочия, - в случае, если заявление подается представителем заявителя;
 - почтовый адрес, адрес электронной почты, номер телефона для связи с заявителем или представителем заявителя.
- 2.12. В заявлении отсутствуют характеристики информационной конструкции; не указан адрес предполагаемого местоположения размещения информационной конструкции.
- 2.13. Текст заявления не поддается прочтению.
- 2.14. В заявлении содержатся нецензурные, либо оскорбительные выражения, угрозы жизни, здоровью и имуществу должностного лица, а также членов его семьи.
- 2.15. Наличие в документах подчисток, приписок, зачеркнутых слов и исправлений, серьезных повреждений, не позволяющих однозначно истолковать их содержание.

Исчерпывающий перечень оснований для отказа и приостановления в предоставлении муниципальной услуги

- 2.16. Основания для отказа в предоставлении муниципальной услуги являются наличие или отсутствие хотя бы одного из следующих оснований:
- заявление подано с нарушением требований, установленных пунктами 2.7.1- 2.7.4 настоящего Административного регламента;
 - в заявлении указаны конструкции, предполагаемые к размещению, относящиеся к рекламе;
 - имеющийся отказ в согласовании с комитетом по культуре Ленинградской области;
- 2.16.1. К заявлению не приложены документы, предусмотренные [пунктом 2.9](#) настоящего Административного регламента.
- 2.16.2. Основания для приостановления муниципальной услуги отсутствуют.

Информация о возмездной (безвозмездной) основе предоставления муниципальной услуги

2.17. Предоставление муниципальной услуги является бесплатным для заявителей.

Максимальный срок ожидания в очереди при подаче заявления о предоставлении муниципальной услуги и при получении результата предоставления муниципальной услуги

2.18. Срок ожидания в очереди при подаче заявления о предоставлении муниципальной услуги – 15 (пятнадцать) минут.

2.19. Срок ожидания в очереди при получении результата предоставления муниципальной услуги – 15 (пятнадцать) минут.

2.20. Срок ожидания в очереди при подаче заявления о предоставлении муниципальной услуги в МФЦ – не более 15 (пятнадцати) минут, при получении результата - не более 15 (пятнадцати) минут.

Срок регистрации заявления заявителя о предоставлении муниципальной услуги

2.21. Срок регистрации запроса (заявления) заявителя о предоставлении муниципальной услуги:
- в случае личного обращения заявителя заявление регистрируется в день обращения;
- в случае поступления документов по почте заявление регистрируется в течение 3 (трех) календарных дней со дня поступления.

Требования к помещениям, в которых предоставляются муниципальные услуги, к залу ожидания, местам для заполнения запросов о предоставлении муниципальной услуги, информационным стендам с образцами их заполнения и перечнем документов, необходимых для предоставления каждой муниципальной услуги

2.22. Требования к помещениям, в которых предоставляется муниципальная услуга, к залу ожидания, местам для заполнения запросов о предоставлении муниципальной услуги, информационным стендам с образцами их заполнения и перечнем документов, необходимых для предоставления муниципальной услуги.

2.22.1. Предоставление муниципальной услуги осуществляется в специально выделенных для этих целей помещениях органа местного самоуправления Ленинградской области (далее - ОМСУ) или в МФЦ.

2.22.2. Наличие на территории, прилегающей к зданию, не менее 10 процентов мест (но не менее одного места) для парковки специальных автотранспортных средств инвалидов, которые не должны занимать иные транспортные средства. Инвалиды пользуются местами для парковки специальных транспортных средств бесплатно. На территории, прилегающей к зданию, в которых размещены МФЦ, располагается бесплатная парковка для автомобильного транспорта посетителей, в том числе предусматривающая места для специальных автотранспортных средств инвалидов.

2.22.3. Помещения размещаются преимущественно на нижних, предпочтительнее на первых этажах здания, с предоставлением доступа в помещение инвалидам.

2.22.4. Вход в здание (помещение) и выход из него оборудуются, информационными табличками (вывесками), содержащими информацию о режиме его работы.

2.22.5. Помещения оборудованы пандусами, позволяющими обеспечить беспрепятственный доступ инвалидов, санитарно-техническими комнатами (доступными для инвалидов).

2.22.6. При необходимости инвалиду предоставляется помощник из числа работников ОМСУ (организации, МФЦ) для преодоления барьеров, возникающих при предоставлении муниципальной услуги наравне с другими гражданами.

2.22.7. Вход в помещение и места ожидания оборудованы кнопками, а также содержат информацию о контактных номерах телефонов для вызова работника, ответственного за сопровождение инвалида.

2.22.8. Наличие визуальной, текстовой и мультимедийной информации о порядке предоставления муниципальных услуг, знаков, выполненных рельефно-точечным шрифтом Брайля.

2.22.9. Оборудование мест повышенного удобства с дополнительным местом для собаки – поводья и устройств для передвижения инвалида (костылей, ходунков).

2.22.10. Характеристики помещений приема и выдачи документов в части объемно-планировочных и конструктивных решений, освещения, пожарной безопасности, инженерного оборудования должны соответствовать требованиям нормативных документов, действующих на территории Российской Федерации.

2.22.11. Помещения приема и выдачи документов должны предусматривать места для ожидания, информирования и приема заявителей.

2.22.12. Места ожидания и места для информирования оборудуются стульями, кресельными секциями, скамьями и столами (стойками) для оформления документов с размещением на них бланков документов, необходимых для получения муниципальной услуги, канцелярскими принадлежностями, а также информационные стенды, содержащие актуальную и исчерпывающую информацию, необходимую для получения муниципальной услуги, и информацию о часах приема заявлений.

2.23. Места для проведения личного приема заявителей оборудуются столами, стульями, обеспечиваются канцелярскими принадлежностями для написания письменных обращений.

Показатели доступности муниципальной услуги

2.24. Показатели доступности муниципальной услуги (общие, применимые в отношении всех заявителей):

- 1) равные права и возможности при получении муниципальной услуги для заявителей;
- 2) транспортная доступность к месту предоставления муниципальной услуги;
- 3) режим работы ОМСУ, обеспечивающий возможность подачи заявителем запроса о предоставлении муниципальной услуги в течение рабочего времени;
- 4) возможность получения полной и достоверной информации о муниципальной услуге в ОМСУ, МФЦ, по телефону, на официальном сайте органа, предоставляющего услугу, посредством ПГУ ЛО;
- 5) обеспечение для заявителя возможности подать заявление о предоставлении муниципальной услуги посредством МФЦ, в форме электронного документа на ПГУ ЛО, а также получить результат;
- 6) обеспечение для заявителя возможности получения информации о ходе и результате предоставления муниципальной услуги с использованием ПГУ ЛО.

2.24.1. Показатели доступности муниципальной услуги (специальные, применимые в отношении инвалидов):

- 1) наличие на территории, прилегающей к зданию, в котором осуществляется предоставление муниципальной услуги, мест для парковки специальных автотранспортных средств инвалидов;
- 2) обеспечение беспрепятственного доступа инвалидов к помещениям, в которых предоставляется муниципальная услуга;
- 3) получение для инвалидов в доступной форме информации по вопросам предоставления муниципальной услуги, в том числе об оформлении необходимых для получения муниципальной услуги документов, о совершении им других необходимых для получения муниципальной услуги действий, сведений о ходе предоставления муниципальной услуги;
- 4) наличие возможности получения инвалидами помощи (при необходимости) от работников организации для преодоления барьеров, мешающих получению услуг наравне с другими лицами.

2.25. Показатели качества муниципальной услуги:

- 1) соблюдение срока предоставления муниципальной услуги;
- 2) соблюдение требований стандарта предоставления муниципальной услуги;
- 3) удовлетворенность заявителя профессионализмом должностных лиц ОМСУ, МФЦ при предоставлении услуги;
- 4) соблюдение времени ожидания в очереди при подаче запроса и получении результата;
- 5) осуществление не более одного взаимодействия заявителя с должностными лицами ОМСУ при получении муниципальной услуги;
- 6) отсутствие жалоб на действия или бездействия должностных лиц ОМСУ, поданных в установленном порядке.

Иные требования, в том числе учитывающие особенности предоставления муниципальной услуги в многофункциональных центрах предоставления государственных и муниципальных услуг и особенности предоставления муниципальной услуги в электронной форме

2.26. Иные требования, в том числе учитывающие особенности предоставления муниципальной услуги в многофункциональных центрах и особенности предоставления муниципальной услуги в электронном виде.

Предоставление муниципальной услуги посредством МФЦ осуществляется в подразделениях государственного бюджетного учреждения Ленинградской области «Многофункциональный центр предоставления государственных и муниципальных услуг» (далее – ГБУ ЛО «МФЦ») при наличии вступившего в силу соглашения о взаимодействии между ГБУ ЛО «МФЦ» и органом местного самоуправления. Предоставление муниципальной услуги в иных МФЦ осуществляется при наличии вступившего в силу соглашения о взаимодействии между ГБУ ЛО «МФЦ» и иным МФЦ.

2.26.1. К целевым показателям доступности и качества муниципальной услуги относятся:

- количество документов, которые заявителю необходимо представить в целях получения муниципальной услуги;
- минимальное количество непосредственных обращений заявителя в различные организации в целях получения муниципальной услуги.

2.26.2. К непосредственным показателям доступности и качества муниципальной услуги относятся:

возможность получения муниципальной услуги в МФЦ в соответствии с соглашением, заключенным между МФЦ и органом местного самоуправления, с момента вступления в силу соглашения о взаимодействии.

2.27. Особенности предоставления муниципальной услуги в МФЦ:

Предоставление муниципальной услуги в МФЦ осуществляется после вступления в силу соглашения о взаимодействии.

2.27.1. МФЦ осуществляет:

- взаимодействие с территориальными органами федеральных органов исполнительной власти, органами исполнительной власти Ленинградской области, органами местного самоуправления Ленинградской области и организациями, участвующими в предоставлении муниципальных услуг в рамках заключенных соглашений о взаимодействии;
- информирование граждан и организаций по вопросам предоставления муниципальных услуг;
- прием и выдачу документов, необходимых для предоставления муниципальных услуг либо являющихся результатом предоставления муниципальных услуг;
- обработку персональных данных, связанных с предоставлением муниципальных услуг.

2.27.2. В случае подачи документов в орган местного самоуправления посредством МФЦ специалист МФЦ, осуществляющий прием документов, представленных для получения муниципальной услуги, выполняет следующие действия:

- определяет предмет обращения;
- проводит проверку полномочий лица, подающего документы;
- проводит проверку правильности заполнения запроса и соответствия представленных документов требованиям, указанным в [пункте 2.7, 2.9](#) настоящего Административного регламента;
- осуществляет сканирование представленных документов, формирует электронное дело, все документы которого связываются единым уникальным идентификационным кодом, позволяющим установить принадлежность документов конкретному заявителю и виду обращения за муниципальной услугой;
- заверяет электронное дело своей электронной подписью (далее - ЭП);
- направляет копии документов и реестр документов в орган местного самоуправления;
- в электронном виде (в составе пакетов электронных дел) в течение 1 (одного) рабочего дня со дня обращения заявителя в МФЦ;
- на бумажных носителях (в случае необходимости обязательного представления оригиналов документов) - в течение 3 (трех) рабочих дней со дня обращения заявителя в МФЦ, посредством курьерской связи, с составлением описи передаваемых документов, с указанием даты, количества листов, фамилии, должности и подписанные уполномоченным специалистом МФЦ.

2.27.3. При обнаружении несоответствия документов требованиям, указанным в [пункте 2.9](#) настоящего Административного регламента, специалист МФЦ, осуществляющий прием документов, возвращает их заявителю для устранения выявленных недостатков.

По окончании приема документов специалист МФЦ выдает заявителю расписку в приеме документов.

При указании заявителем места получения ответа (результата предоставления муниципальной услуги) посредством МФЦ должностное лицо органа местного самоуправления, ответственное за подготовку ответа по результатам рассмотрения представленных заявителем документов, направляет необходимые документы (справки, письма, решения и др.) в МФЦ для их последующей передачи заявителю:

- в электронном виде в течение 1 (одного) рабочего дня со дня принятия решения о предоставлении (отказе в предоставлении) заявителю услуги;
- на бумажном носителе - в срок не более 3 (трех) календарных дней со дня принятия решения о предоставлении (отказе в предоставлении) заявителю услуги, но не позднее 2 (двух) рабочих дней до окончания срока предоставления муниципальной услуги.

Специалист МФЦ, ответственный за выдачу документов, полученных от органа местного самоуправления по результатам рассмотрения представленных заявителем документов, в день их получения от органа местного самоуправления сообщает заявителю о принятом решении по телефону (с записью даты и времени телефонного звонка), а также о возможности получения документов в МФЦ, если иное не предусмотрено в [разделе II](#) настоящего Административного регламента.

2.28. Особенности предоставления муниципальной услуги в электронном виде.

2.28.1. Особенности предоставления муниципальной услуги в электронном виде, в том числе предоставления возможности подачи электронных документов на ПГУ ЛО.

Предоставление муниципальной услуги в электронном виде осуществляется при технической реализации услуги на ПГУ ЛО.

Деятельность ПГУ ЛО по организации предоставления муниципальной услуги осуществляется в соответствии с Федеральным законом от 27.07.2010 №210-ФЗ «Об организации предоставления государственных и муниципальных услуг», Федеральным законом от 27.07.2006 №149-ФЗ «Об информации, информационных технологиях и о защите информации», Постановлением Правительства Российской Федерации от 25.06.2012 №634 «О видах электронной подписи, использование которых допускается при обращении за получением государственных и муниципальных услуг».

2.28.1.1. Для получения муниципальной услуги через ПГУ ЛО заявителю необходимо предварительно пройти процесс регистрации в Единой системе идентификации и аутентификации (далее – ЕСИА).

2.28.1.2. Муниципальная услуга может быть получена через ПГУ ЛО следующими способами:

- с обязательной личной явкой на прием в Администрацию;
- без личной явки на прием в Администрацию.

2.28.1.3. Для получения муниципальной услуги без личной явки на приём в Администрацию заявителю необходимо предварительно оформить усиленную квалифицированную электронную подпись (далее – ЭП) для заверения заявления и документов, поданных в электронном виде на ПГУ ЛО.

2.28.1.4. Для подачи заявления через ПГУ ЛО заявитель должен выполнить следующие действия:

- пройти идентификацию и аутентификацию в ЕСИА;
- в личном кабинете на ПГУ ЛО заполнить в электронном виде заявление на оказание услуги;
- в случае, если заявитель выбрал способ оказания услуги с личной явкой на прием в Администрацию – приложить к заявлению электронные документы;
- в случае, если заявитель выбрал способ оказания услуги без личной явки на прием в Администрацию:

- приложить к заявлению электронные документы, заверенные усиленной квалифицированной электронной подписью;

- приложить к заявлению электронный документ, заверенный усиленной квалифицированной электронной подписью нотариуса (в случае, если требуется представление документов, заверенных нотариально);

- заверить заявление усиленной квалифицированной электронной подписью, если иное не установлено действующим законодательством.

- направить пакет электронных документов в Администрацию посредством функционала ПГУ ЛО.

2.28.1.5. В результате направления пакета электронных документов посредством ПГУ ЛО в соответствии с требованиями пункта 4 или 5 автоматизированной информационной системой межведомственного электронного взаимодействия Ленинградской области (далее – АИС «Межвед ЛО») производится автоматическая регистрация поступившего пакета электронных документов и присвоение пакету уникального номера дела. Номер дела доступен заявителю в личном кабинете ПГУ ЛО.

2.28.1.6. При предоставлении муниципальной услуги через ПГУ ЛО, в случае если направленные заявителем (уполномоченным лицом) электронное заявление и электронные документы заверены усиленной квалифицированной электронной подписью, должностное лицо Администрации выполняет следующие действия:

формирует пакет документов, поступивший через ПГУ ЛО, и передает должностному лицу Администрации, наделенному в соответствии с должностным регламентом функциями по выполнению

административной процедуры по приему заявлений и проверке документов, представленных для рассмотрения;

после рассмотрения документов и принятия решения о предоставлении муниципальной услуги (отказе в предоставлении) заполняет предусмотренные в АИС «Межвед ЛО» формы о принятом решении и переводит дело в архив АИС «Межвед ЛО»;

уведомляет заявителя о принятом решении с помощью указанных в заявлении средств связи, затем направляет документ способом, указанным в заявлении: почтой, либо выдает его при личном обращении заявителя, либо направляет электронный документ, подписанный усиленной квалифицированной электронной подписью должностного лица, принявшего решение, в Личный кабинет заявителя.

2.28.1.7. При предоставлении муниципальной услуги через ПГУ ЛО, в случае если направленные заявителем (уполномоченным лицом) электронное заявление и электронные документы не заверены усиленной квалифицированной электронной подписью, должностное лицо Администрации выполняет следующие действия:

формирует пакет документов, поступивший через ПГУ ЛО, и передает должностному лицу Администрации, наделенному в соответствии с должностным регламентом функциями по выполнению административной процедуры по приему заявлений и проверке документов, представленных для рассмотрения;

в день регистрации запроса формирует через АИС «Межвед ЛО» приглашение на прием, которое должно содержать следующую информацию: адрес Администрации, куда необходимо обратиться заявителю, дату и время приема, номер очереди, идентификационный номер приглашения и перечень документов, которые необходимо представить на приеме. В АИС «Межвед ЛО» дело переводит в статус «Заявитель приглашен на прием». Прием назначается на ближайшую свободную дату и время в соответствии с графиком работы Администрации.

В случае неявки заявителя на прием в назначенное время заявление и документы хранятся в АИС «Межвед ЛО» в течение 30 календарных дней, затем должностное лицо Администрации, наделенное, в соответствии с должностным регламентом, функциями по приему заявлений и документов через ПГУ ЛО переводит документы в архив АИС «Межвед ЛО».

Заявитель должен явиться на прием в указанное время. В случае, если заявитель явился позже, он обслуживается в порядке живой очереди. В любом из случаев должностное лицо Администрации, ведущее прием, отмечает факт явки заявителя в АИС «Межвед ЛО», дело переводит в статус «Прием заявителя окончен».

После рассмотрения документов и принятия решения о предоставлении (отказе в предоставлении) муниципальной услуги заполняет предусмотренные в АИС «Межвед ЛО» формы о принятом решении и переводит дело в архив АИС «Межвед ЛО».

Должностное лицо Администрации уведомляет заявителя о принятом решении с помощью указанных в заявлении средств связи, затем направляет документ способом, указанным в заявлении: в письменном виде почтой, либо выдает его при личном обращении заявителя, либо направляет электронный документ, подписанный усиленной квалифицированной электронной подписью должностного лица, принявшего решение, в личный кабинет ПГУ.

2.28.1.8. В случае поступления всех документов, указанных в пункте 2.7. настоящего административного регламента, и отвечающих требованиям, в форме электронных документов (электронных образов документов), удостоверенных усиленной квалифицированной электронной подписью, днем обращения за предоставлением муниципальной услуги считается дата регистрации приема документов на ПГУ ЛО.

В случае, если направленные заявителем (уполномоченным лицом) электронное заявление и документы не заверены усиленной квалифицированной электронной подписью, днем обращения за предоставлением муниципальной услуги считается дата личной явки заявителя в Администрацию с предоставлением документов, указанных в пункте 2.7 настоящего административного регламента, и отсутствия оснований, указанных в пункте 2.11-2.15 настоящего Административного регламента.

2.28.1.9. Администрация при поступлении документов от заявителя посредством ПГУ по требованию заявителя направляет результат предоставления услуги в форме электронного документа, подписанного усиленной квалифицированной электронной подписью должностного лица, принявшего решение (в этом случае заявитель при подаче запроса на предоставление услуги отмечает в соответствующем поле такую необходимость).

III. Перечень услуг, которые являются необходимыми и обязательными для предоставления муниципальной услуги

3.1. Других услуг, которые являются необходимыми и обязательными для предоставления муниципальной услуги, законодательством Российской Федерации не предусмотрено.

IV. Состав, последовательность и сроки выполнения административных процедур, требования к порядку их выполнения, в том числе особенности выполнения административных процедур в электронной форме

4.1. Организация предоставления муниципальной услуги включает в себя следующие административные процедуры:

- прием, регистрация заявления и прилагаемых к нему документов;
- рассмотрение заявления и прилагаемых к нему документов и, в случае необходимости, направление запросов о предоставлении сведений и информации о заявителях и объектах недвижимого имущества в порядке межведомственного информационного взаимодействия;
- подготовка решения о согласовании дизайн - проекта либо об отказе в согласовании дизайн - проекта;
- выдача или направление заявителю уведомления о согласовании дизайн - проекта или направление решения об отказе в согласовании дизайн - проекта.

4.1.1. Прием, регистрация заявления и прилагаемых к нему документов.

Основанием для начала осуществления административной процедуры является поступление заявления о предоставлении муниципальной услуги и документов, указанных в [пункте 2.9](#) настоящего Административного регламента.

Прием заявления и приложенных к нему документов на предоставление муниципальной услуги осуществляется специалистами КУМИГ администрации МО «Выборгский район» Ленинградской области или специалистами МФЦ.

Специалист осуществляет прием документов в следующей последовательности:

- принимает у заявителя документы, необходимые для предоставления муниципальной услуги, в соответствии с [пунктом 2.10](#) настоящего Административного регламента;
- проверяет наличие всех необходимых документов в соответствии с [пунктом 2.9](#) настоящего Административного регламента;
- при установлении фактов отсутствия необходимых документов либо несоответствия представленных документов требованиям, указанным в настоящем Административном регламенте, уведомляет заявителя о наличии препятствий для предоставления ему муниципальной услуги, объясняет заявителю содержание выявленных недостатков в представленных документах.

В случае несогласия заявителя с указанным предложением специалист обязан принять заявление.

Заявление и приложенные к нему документы, поступившие в орган местного самоуправления почтой, регистрируются в соответствии с п. 2.21 настоящего Административного регламента.

Специалист КУМИГ передает принятый от заявителя пакет документов с заявлением на регистрацию и резолюцию главе администрации МО «Выборгский район» Ленинградской области.

Максимальный срок выполнения административной процедуры - 3 (три) календарных дня.

Результатом административной процедуры является регистрация и визирование заявления и документов, необходимых для предоставления муниципальной услуги.

Способ фиксации результата выполнения административной процедуры – отметка о визировании заявления и документов в журнале регистрации заявлений.

4.1.2. Рассмотрение заявления и документов, указанных в [пункте 2.9](#) настоящего Административного регламента, о предоставлении муниципальной услуги.

Основанием для начала административной процедуры является визирование заявления главой администрации МО «Выборгский район» Ленинградской области.

Специалист общего отдела администрации направляет в течение дня с момента визирования заявления и приложенных к нему документов в КУМИГ администрации МО «Выборгский район» Ленинградской области для рассмотрения и проверки на соответствие содержания заявления о предоставлении услуги требованиям, установленным [пунктом 2.7, 2.9](#) настоящего Административного регламента.

В случае, если заявителем самостоятельно не представлены документы, необходимые для предоставления муниципальной услуги, указанные в п. 2.8 настоящего Административного регламента, специалистом отдела архитектуры и градостроительства КУМИГ, ответственным за межведомственное взаимодействие, не позднее 3 (трех) календарных дней, следующих за днем регистрации заявления и документов к нему, направляются соответствующие запросы в государственные органы, органы местного самоуправления и подведомственные им подразделения и организации о предоставлении необходимых сведений и документов в рамках межведомственного информационного взаимодействия.

Не позднее 5 (пяти) календарных дней, следующих за днем поступления запрашиваемых документов специалист отдела архитектуры и градостроительства КУМИГ рассматривает заявление и прилагаемые к нему документы и подготавливает уведомление:

- решения о согласовании дизайн - проекта;
- решения об отказе в согласовании дизайн - проекта.

Максимальный срок выполнения административной процедуры - 15 (пятнадцать) календарных дней.

Результатом административной процедуры является подготовленное уведомление:

- решения о согласовании дизайн - проекта;
- решения об отказе в согласовании дизайн – проекта.

Способ фиксации результата выполнения административной процедуры:

- издание уведомления о согласовании дизайн - проекта;
- уведомление заявителя об отказе в согласовании дизайн - проекта.

4.1.3. Подготовка уведомления о согласовании дизайн - проекта либо об отказе в согласовании дизайн - проекта.

После рассмотрения заявления и документов, указанных в [пункте 2.9](#) настоящего Административного регламента, получения информации и сведений в порядке межведомственного информационного взаимодействия, при отсутствии оснований для отказа в предоставлении услуги специалисты отдела архитектуры и градостроительства КУМИГ, ответственные за подготовку уведомления, готовят и согласовывают уведомление о согласовании дизайн - проекта.

Срок исполнения данной административной процедуры - не более 3 календарных дней.

4.1.4. Выдача или направление заявителю уведомления о согласовании дизайн - проекта либо об отказе в согласовании дизайн - проекта.

В течение 2 календарных дней после принятия соответствующего решения производится информирование заявителя или представителя заявителя о времени и месте получения конечного результата предоставления муниципальной услуги.

В случае неявки заявителя или представителя заявителя для получения результата предоставления услуги в течение 2 календарных дней после информирования заявителя, уведомление о согласовании дизайн - проекта либо об отказе в согласовании дизайн - проекта направляется заявителю или представителю заявителя посредством почтовой связи по адресу, указанному в заявлении.

При получении уведомления о согласовании дизайн - проекта либо об отказе в согласовании дизайн - проекта заявитель предъявляет документ, удостоверяющий личность, а уполномоченный представитель физического или юридического лица дополнительно предъявляет надлежащим образом оформленную доверенность, подтверждающую его полномочия на получение документа.

Результатом административной процедуры является вручение заявителю или представителю заявителя подготовленных документов о принятом решении.

Способ фиксации результата выполнения административной процедуры:

- при явке заявителя для получения подготовленных документов - вручение результата предоставления муниципальной услуги под роспись;
- при неявке - направление почтовым отправлением с уведомлением.

Способ фиксации результата выполнения административного действия, в том числе через МФЦ и в электронной форме.

Информирование заявителя осуществляется в письменном виде путем почтовых отправлений либо по электронной почте, либо через личный кабинет ПГУ ЛО.

В случае предоставления заявителем заявления о предоставлении муниципальной услуги через МФЦ документ, подтверждающий принятие решения, направляется в МФЦ, если иной способ получения не указан заявителем.

4.1.5. В случае размещения информации на объекте культурного наследия, КУМИГ в течении 10 (десяти) рабочих дней со дня регистрации заявления о согласовании дизайн – проекта, направляет копию дизайн – проекта на согласование в Комитет по культуре Ленинградской области.

4.1.6. При обращении заявителя с требованием об исправлении допущенных опечаток и ошибок в выданных в результате предоставления муниципальной услуги документах, опечатки и ошибки исправляются в течение 15 (пятнадцати) календарных дней.

Заявитель вправе подать или направить заявление об исправлении опечаток и ошибок, допущенных в результате предоставления муниципальной услуги, любым из перечисленных способов, указанных в [пункте 1.8](#) настоящего Административного регламента.

V. Формы контроля за предоставлением муниципальной услуги

5.1. Контроль за надлежащим исполнением Административного регламента осуществляет заместитель главы администрации, курирующий деятельность КУМИГ и председатель КУМИГ.

5.2. Контроль соблюдения специалистами филиалов ГБУ ЛО «МФЦ» последовательности действий, определенных административными процедурами, осуществляется директором филиала ГБУ ЛО «МФЦ».

Порядок осуществления текущего контроля за соблюдением и исполнением ответственными должностными лицами положений административного регламента услуги и иных нормативных правовых актов, устанавливающих требования к предоставлению муниципальной услуги, а также принятием решений ответственными лицами

5.3. Текущий контроль за совершением действий и принятием решений при предоставлении муниципальной услуги осуществляется заместителем главы администрации, курирующим деятельность КУМИГ и председателем КУМИГ, в виде:

- проведения текущего мониторинга предоставления муниципальной услуги;
- контроля сроков осуществления административных процедур (выполнения действий и принятия решений);
- проверки процесса выполнения административных процедур (выполнения действий и принятия решений);
- контроля качества выполнения административных процедур (выполнения действий и принятия решений);
- рассмотрения и анализа отчетов, содержащих основные количественные показатели, характеризующие процесс предоставления муниципальной услуги;
- приема, рассмотрения и оперативного реагирования на обращения и жалобы заявителей по вопросам, связанным с предоставлением муниципальной услуги.

5.4. Текущий контроль за регистрацией входящей и исходящей корреспонденции (заявлений о предоставлении муниципальной услуги, обращений о предоставлении информации о порядке предоставления муниципальной услуги, ответов должностных лиц органа местного самоуправления на соответствующие заявления и обращения, а также запросов администрации МО) осуществляет начальник общего отдела администрации МО «Выборгский район».

5.5. Для текущего контроля используются сведения, полученные из электронной базы данных, служебной корреспонденции органа местного самоуправления, устной и письменной информации должностных лиц органа местного самоуправления.

Порядок и периодичность осуществления плановых и внеплановых проверок полноты и качества предоставления муниципальной услуги

5.6. Контроль за полнотой и качеством предоставления муниципальной услуги включает в себя проведение проверок, выявление и устранение нарушений прав заявителей, рассмотрение, принятие решений и подготовку ответов на обращения заявителей, содержащих жалобы на решения, действия (бездействие) должностных лиц.

5.7. Проверки могут быть внеплановыми и плановыми.

Внеплановая проверка назначается по факту поступления обращения (жалобы) заявителя о нарушениях, допущенных при предоставлении муниципальной услуги, а также в случае поступления в

КУМИГ иной информации, указывающей на имеющиеся нарушения, и проводится в отношении конкретного обращения.

Плановая (комплексная) проверка назначается в случае поступления в КУМИГ в течение года более 3 жалоб заявителей о нарушениях, допущенных при предоставлении муниципальной услуги, и проводится в отношении всей документации отдела, осуществлявшего предоставление муниципальной услуги, касающейся оказания муниципальной услуги за последний квартал.

В случае отсутствия жалоб заявителей периодичность плановых проверок определяет глава администрации МО «Выборгский район».

5.8. В целях проведения внеплановой (плановой) проверки распоряжением главы администрации МО «Выборгский район» из состава специалистов КУМИГ создается комиссия и назначается председатель комиссии. Результаты внеплановой и плановой проверок оформляются актом комиссии, в котором отмечаются выявленные недостатки и предложения по их устранению.

5.9. Результатами проведения проверок являются:

- выявление нарушения выполнения административных процедур;
- выявление неправомерно принятых решений о предоставлении муниципальной услуги;
- устранение КУМИГ выявленных ошибок (нарушений);
- отсутствие ошибок (нарушений).

Ответственность должностных лиц за решения и действия (бездействие), принимаемые (осуществляемые) в ходе предоставления муниципальной услуги

5.10. О случаях и причинах нарушения сроков и содержания административных процедур ответственные за их осуществление специалисты органа местного самоуправления немедленно информируют своих непосредственных руководителей, а также принимают срочные меры по устранению нарушений.

Специалисты, участвующие в предоставлении муниципальной услуги, несут ответственность за соблюдение сроков и порядка исполнения административных процедур.

5.11. В случае выявления по результатам осуществления текущего контроля нарушений сроков и порядка исполнения административных процедур, обоснованности и законности совершения действий виновные лица привлекаются к ответственности в порядке, установленном законодательством Российской Федерации.

5.12. Ответственность должностного лица, ответственного за соблюдение требований Административного регламента по каждой административной процедуре или действие (бездействие) при исполнении муниципальной услуги, закрепляется в должностном регламенте (или должностной инструкции) сотрудника органа местного самоуправления.

VI. Досудебный (внесудебный) порядок обжалования решений и действий (бездействия) органа, предоставляющего муниципальную услугу, а также должностных лиц органа, предоставляющего муниципальную услугу, либо муниципальных служащих, многофункционального центра предоставления государственных и муниципальных услуг, работника многофункционального центра предоставления государственных и муниципальных услуг

6.1. Заявители либо их представители имеют право на досудебное (внесудебное) обжалование действий (бездействия), принятых (осуществляемых) в ходе предоставления муниципальной услуги.

6.2. Предметом досудебного (внесудебного) обжалования заявителем решений и действий (бездействия) органа, предоставляющего муниципальную услугу, должностного лица органа, предоставляющего муниципальную услугу, либо муниципального служащего, многофункционального центра, работника многофункционального центра являются:

1) нарушение срока регистрации запроса заявителя о предоставлении муниципальной услуги, запроса, указанного в статье 15.1 Федерального закона от 27.07.2010 № 210-ФЗ;

2) нарушение срока предоставления муниципальной услуги. В указанном случае досудебное (внесудебное) обжалование заявителем решений и действий (бездействия) многофункционального центра, работника многофункционального центра возможно в случае, если на многофункциональный центр, решения и действия (бездействие) которого обжалуются, возложена функция по предоставлению соответствующих муниципальных услуг в полном объеме в порядке, определенном частью 1.3 статьи 16 Федерального закона от 27.07.2010 № 210-ФЗ;

3) требование у заявителя документов или информации либо осуществления действий, представление или осуществление которых не предусмотрено нормативными правовыми актами Российской Федерации, нормативными правовыми актами Ленинградской области, муниципальными правовыми актами для предоставления муниципальной услуги;

4) отказ в приеме документов, предоставление которых предусмотрено нормативными правовыми актами Российской Федерации, нормативными правовыми актами субъектов Российской Федерации, муниципальными правовыми актами для предоставления муниципальной услуги, у заявителя;

5) отказ в предоставлении муниципальной услуги, если основания отказа не предусмотрены федеральными законами и принятыми в соответствии с ними иными нормативными правовыми актами Российской Федерации, законами и иными нормативными правовыми актами Ленинградской области, муниципальными правовыми актами. В указанном случае досудебное (внесудебное) обжалование заявителем решений и действий (бездействия) многофункционального центра, работника многофункционального центра возможно в случае, если на многофункциональный центр, решения и действия (бездействие) которого обжалуются, возложена функция по предоставлению соответствующих муниципальных услуг в полном объеме в порядке, определенном частью 1.3 статьи 16 Федерального закона от 27.07.2010 № 210-ФЗ;

6) затребование с заявителя при предоставлении муниципальной услуги платы, не предусмотренной нормативными правовыми актами Российской Федерации, нормативными правовыми актами Ленинградской области, муниципальными правовыми актами;

7) отказ органа, предоставляющего муниципальную услугу, должностного лица органа, предоставляющего муниципальную услугу, многофункционального центра, работника многофункционального центра в исправлении допущенных ими опечаток и ошибок в выданных в результате предоставления муниципальной услуги документах либо нарушение установленного срока таких исправлений. В указанном случае досудебное (внесудебное) обжалование заявителем решений и действий (бездействия) многофункционального центра, работника многофункционального центра возможно в случае, если на многофункциональный центр, решения и действия (бездействие) которого обжалуются, возложена функция по предоставлению соответствующих муниципальных услуг в полном объеме в порядке, определенном частью 1.3 статьи 16 Федерального закона от 27.07.2010 № 210-ФЗ;

8) нарушение срока или порядка выдачи документов по результатам предоставления муниципальной услуги;

9) приостановление предоставления муниципальной услуги, если основания приостановления не предусмотрены федеральными законами и принятыми в соответствии с ними иными нормативными правовыми актами Российской Федерации, законами и принятыми в соответствии с ними иными нормативными правовыми актами Ленинградской области, муниципальными правовыми актами. В указанном случае досудебное (внесудебное) обжалование заявителем решений и действий (бездействия) многофункционального центра, работника многофункционального центра возможно в случае, если на многофункциональный центр, решения и действия (бездействие) которого обжалуются, возложена функция по предоставлению соответствующих муниципальных услуг в полном объеме в порядке, определенном частью 1.3 статьи 16 Федерального закона от 27.07.2010 № 210-ФЗ;

10) требование у заявителя при предоставлении муниципальной услуги документов или информации, отсутствие и (или) недостоверность которых не указывались при первоначальном отказе в приеме документов, необходимых для предоставления муниципальной услуги, либо в предоставлении муниципальной, за исключением случаев, предусмотренных пунктом 4 части 1 статьи 7 Федерального закона от 27.07.2010 № 210-ФЗ. В указанном случае досудебное (внесудебное) обжалование заявителем решений и действий (бездействия) многофункционального центра, работника многофункционального центра возможно в случае, если на многофункциональный центр, решения и действия (бездействие) которого обжалуются, возложена функция по предоставлению соответствующих муниципальных услуг в полном объеме в порядке, определенном частью 1.3 статьи 16 Федерального закона от 27.07.2010 № 210-ФЗ.

6.3. Жалоба подается в письменной форме на бумажном носителе, в электронной форме в орган, предоставляющий муниципальную услугу, ГБУ ЛО «МФЦ» либо в Комитет экономического развития и инвестиционной деятельности Ленинградской области, являющийся учредителем ГБУ ЛО «МФЦ» (далее - учредитель ГБУ ЛО «МФЦ»). Жалобы на решения и действия (бездействие) руководителя органа, предоставляющего муниципальную услугу, подаются в вышестоящий орган (при его наличии) либо в случае его отсутствия рассматриваются непосредственно руководителем органа, предоставляющего муниципальную услугу. Жалобы на решения и действия (бездействие) работника

ГБУ ЛО «МФЦ» подаются руководителю этого многофункционального центра. Жалобы на решения и действия (бездействие) ГБУ ЛО «МФЦ» подаются учредителю ГБУ ЛО «МФЦ».

Жалоба на решения и действия (бездействие) органа, предоставляющего муниципальную услугу, должностного лица органа, предоставляющего муниципальную услугу, муниципального служащего, руководителя органа, предоставляющего муниципальную услугу, может быть направлена по почте, через многофункциональный центр, с использованием информационно-телекоммуникационной сети «Интернет», официального сайта органа, предоставляющего муниципальную услугу, ЕПГУ либо ПГУ ЛО, а также может быть принята при личном приеме заявителя. Жалоба на решения и действия (бездействие) многофункционального центра, работника многофункционального центра может быть направлена по почте, с использованием информационно-телекоммуникационной сети «Интернет», официального сайта многофункционального центра, ЕПГУ либо ПГУ ЛО, а также может быть принята при личном приеме заявителя.

6.4. Основанием для начала процедуры досудебного (внесудебного) обжалования является подача заявителем либо его представителем жалобы, соответствующей требованиям части 5 статьи 11.2 Федерального закона № 210-ФЗ.

В письменной жалобе в обязательном порядке указывается:

- наименование органа, предоставляющего муниципальную услугу, должностного лица органа, предоставляющего муниципальную услугу, либо муниципального служащего, филиала, отдела, удаленного рабочего места ГБУ ЛО «МФЦ», его руководителя и (или) работника, решения и действия (бездействие) которых обжалуются;

- фамилия, имя, отчество (последнее - при наличии), сведения о месте жительства заявителя - физического лица либо наименование, сведения о месте нахождения заявителя - юридического лица, а также номер (номера) контактного телефона, адрес (адреса) электронной почты (при наличии) и почтовый адрес, по которым должен быть направлен ответ заявителю;

- сведения об обжалуемых решениях и действиях (бездействии) органа, предоставляющего муниципальную услугу, должностного лица органа, предоставляющего муниципальную услугу, либо муниципального служащего, филиала, отдела, удаленного рабочего места ГБУ ЛО «МФЦ», его работника;

- доводы, на основании которых заявитель не согласен с решением и действием (бездействием) органа, предоставляющего муниципальную услугу, должностного лица органа, предоставляющего муниципальную услугу, либо муниципального служащего, филиала, отдела, удаленного рабочего места ГБУ ЛО «МФЦ», его работника. Заявителем могут быть представлены документы (при наличии), подтверждающие доводы заявителя, либо их копии.

6.5. Заявитель имеет право на получение информации и документов, необходимых для составления и обоснования жалобы в случаях, установленных статьей 11.1 Федерального закона № 210-ФЗ, при условии, что это не затрагивает права, свободы и законные интересы других лиц, и если указанные информация и документы не содержат сведения, составляющих государственную или иную охраняемую тайну.

6.6. Жалоба, поступившая в орган, предоставляющий муниципальную услугу, ГБУ ЛО «МФЦ», учредителю ГБУ ЛО «МФЦ», либо вышестоящий орган (при его наличии), подлежит рассмотрению в течение пятнадцати рабочих дней со дня ее регистрации, а в случае обжалования отказа органа, предоставляющего муниципальную услугу, ГБУ ЛО «МФЦ», в приеме документов у заявителя либо в исправлении допущенных опечаток и ошибок или в случае обжалования нарушения установленного срока таких исправлений - в течение пяти рабочих дней со дня ее регистрации.

6.7. По результатам рассмотрения жалобы принимается одно из следующих решений:

- 1) жалоба удовлетворяется, в том числе в форме отмены принятого решения, исправления допущенных опечаток и ошибок в выданных в результате предоставления муниципальной услуги документах, возврата заявителю денежных средств, взимание которых не предусмотрено нормативными правовыми актами Российской Федерации, нормативными правовыми актами Ленинградской области, муниципальными правовыми актами;

- 2) в удовлетворении жалобы отказывается.

Не позднее дня, следующего за днем принятия решения по результатам рассмотрения жалобы, заявителю в письменной форме и по желанию заявителя в электронной форме направляется мотивированный ответ о результатах рассмотрения жалобы:

- в случае признания жалобы подлежащей удовлетворению в ответе заявителю дается информация о действиях, осуществляемых органом, предоставляющим муниципальную услугу, многофункциональным центром в целях незамедлительного устранения выявленных нарушений при

оказании муниципальной услуги, а также приносятся извинения за доставленные неудобства и указывается информация о дальнейших действиях, которые необходимо совершить заявителю в целях получения муниципальной услуги.

- в случае признания жалобы не подлежащей удовлетворению в ответе заявителю даются аргументированные разъяснения о причинах принятого решения, а также информация о порядке обжалования принятого решения.

6.8. Ответ на жалобу не дается в случаях, предусмотренных Федеральным законом от 02.05.2006 № 59-ФЗ «О порядке рассмотрения обращений граждан Российской Федерации».

6.9. В случае установления в ходе или по результатам рассмотрения жалобы признаков состава административного правонарушения или преступления должностное лицо, работник, наделенные полномочиями по рассмотрению жалоб, незамедлительно направляют имеющиеся материалы в органы прокуратуры.

Местонахождение администрации: МО «Выборгский район» Ленинградской области
188800, Ленинградская область, г. Выборг, ул. Советская, д. 12
Адрес электронной почты: glava@vbgregion.ru.

График работы администрации МО «Выборгский район» Ленинградской области:

Дни недели, время работы администрации МО	
Дни недели	Время
Понедельник	с 9.00 до 18.00,
Вторник	перерыв с 13.00 до 14.00
Среда	
Четверг	
Пятница	с 9.00 до 17.00, перерыв с 13.00 до 14.00

График работы КУМИГ:

Приемное время ОАиГ КУМИГ	
Дни недели	Время
Понедельник	с 9.00 до 13.00
Вторник	
Среда	с 9.00 до 13.00
Четверг	
Пятница	

Продолжительность рабочего дня, непосредственно предшествующего нерабочему праздничному дню, уменьшается на один час.

Справочные телефоны структурных подразделений администрации МО для получения информации, связанной с предоставлением муниципальной услуги:

Общий отдел администрации: 2-73-71;
Приемная КУМИГ: 2-07-70.

Информация о местах нахождения,
справочных телефонах и адресах электронной почты МФЦ

Телефон единой справочной службы ГБУ ЛО «МФЦ»: 8 (800) 301-47-47 (на территории России звонок бесплатный), адрес электронной почты: info@mfc47.ru.

В режиме работы возможны изменения. Актуальную информацию о местах нахождения, справочных телефонах и режимах работы филиалов МФЦ можно получить на сайте МФЦ Ленинградской области www.mfc47.ru.

№ п/п	Наименование МФЦ	Почтовый адрес	График работы	Телефон
Предоставление услуг в Бокситогорском районе Ленинградской области				
1	Филиал ГБУ ЛО «МФЦ» «Тихвинский» - отдел «Бокситогорск»	187650, Россия, Ленинградская область, Бокситогорский район, г. Бокситогорск, ул. Заводская, д. 8	Понедельник - пятница с 9.00 до 18.00. Суббота – с 09.00 до 14.00. Воскресенье - выходной	8 (800) 301-47-47
	Филиал ГБУ ЛО «МФЦ» «Тихвинский» - отдел «Пикалево»	187602, Россия, Ленинградская область, Бокситогорский район, г. Пикалево, ул. Заводская, д. 11	Понедельник - пятница с 9.00 до 18.00. Суббота – с 09.00 до 14.00. Воскресенье - выходной	8 (800) 301-47-47
Предоставление услуг в Волосовском районе Ленинградской области				
2	Филиал ГБУ ЛО «МФЦ» «Волосовский»	188410, Россия, Ленинградская обл., Волосовский район, г. Волосово, усадьба СХТ, д.1 лит. А	С 9.00 до 21.00 ежедневно, без перерыва	8 (800) 301-47-47
Предоставление услуг в Волховском районе Ленинградской области				
3	Филиал ГБУ ЛО «МФЦ» «Волховский»	187403, Ленинградская область, г. Волхов. Волховский проспект, д. 9	Понедельник - пятница с 9.00 до 18.00, выходные - суббота, воскресенье	8 (800) 301-47-47
Предоставление услуг во Всеволожском районе Ленинградской области				
4	Филиал ГБУ ЛО «МФЦ» «Всеволожский»	188643, Россия, Ленинградская область, Всеволожский район, г. Всеволожск, ул. Пожвинская, д. 4а	С 9.00 до 21.00 ежедневно, без перерыва	8 (800) 301-47-47
	Филиал ГБУ ЛО «МФЦ» «Всеволожский» - отдел «Новосаратовка»	188681, Россия, Ленинградская область, Всеволожский район, д. Новосаратовка - центр, д. 8 (52-й километр внутреннего кольца КАД, в здании МРЭО-15, рядом с АЗС Лукойл)	С 9.00 до 21.00 ежедневно, без перерыва	8 (800) 301-47-47
	Филиал ГБУ ЛО «МФЦ» «Всеволожский» - отдел «Сертолово»	188650, Россия, Ленинградская область, Всеволожский район, г. Сертолово, ул. Центральная, д. 8, корп. 3	Понедельник- суббота с 9.00 до 18.00 воскресенье - выходной	8 (800) 301-47-47
Предоставление услуг в Выборгском районе Ленинградской области				
5	Филиал ГБУ ЛО «МФЦ» «Выборгский»	188800, Россия, Ленинградская область, Выборгский район, г. Выборг, ул. Вокзальная, д. 13	С 9.00 до 21.00 ежедневно, без перерыва	8 (800) 301-47-47
	Филиал ГБУ ЛО «МФЦ» «Выборгский» - отдел «Роцино»	188681, Россия, Ленинградская область, Выборгский район, п. Роцино, ул. Советская, д.8	С 9.00 до 21.00 ежедневно, без перерыва	8 (800) 301-47-47

	Филиал ГБУ ЛО «МФЦ» «Выборгский» - отдел «Светогорский»	188992, Ленинградская область, г. Светогорск, ул. Красноармейская д.3	С 9.00 до 21.00 ежедневно, без перерыва	8 (800) 301-47-47
	Филиал ГБУ ЛО «МФЦ» «Выборгский» - отдел «Приморск»	188910, Россия, Ленинградская область, Выборгский район, г. Приморск, Выборгское шоссе, д.14	Понедельник-пятница с 9.00 до 18.00, суббота с 9.00 до 14.00, воскресенье – выходной	8 (800) 301-47-47
Предоставление услуг в Гатчинском районе Ленинградской области				
6	Филиал ГБУ ЛО «МФЦ» «Гатчинский»	188300, Россия, Ленинградская область, Гатчинский район, г. Гатчина, Пушкинское шоссе, д. 15 А	С 9.00 до 21.00 ежедневно, без перерыва	8 (800) 301-47-47
	Филиал ГБУ ЛО «МФЦ» «Гатчинский» - отдел «Аэродром»	188309, Россия, Ленинградская область, Гатчинский район, г. Гатчина, ул. Слепнева, д. 13, корп. 1	Понедельник- суббота с 9.00 до 18.00 воскресенье - выходной	8 (800) 301-47-47
	Филиал ГБУ ЛО «МФЦ» «Гатчинский» - отдел «Сиверский»	188330, Россия, Ленинградская область, Гатчинский район, пгт. Сиверский, ул. 123 Дивизии, д. 8	Понедельник- суббота с 9.00 до 18.00 воскресенье - выходной	8 (800) 301-47-47
	Филиал ГБУ ЛО «МФЦ» «Гатчинский» - отдел «Коммунар»	188320, Россия, Ленинградская область, Гатчинский район, г. Коммунар, Ленинградское шоссе, д. 10	Понедельник- суббота с 9.00 до 18.00 воскресенье - выходной	8 (800) 301-47-47
Предоставление услуг в Кингисеппском районе Ленинградской области				
7	Филиал ГБУ ЛО «МФЦ» «Кингисеппский»	188480, Россия, Ленинградская область, Кингисеппский район, г. Кингисепп, ул. Фабричная, д. 14	С 9.00 до 21.00 ежедневно, без перерыва	8 (800) 301-47-47
Предоставление услуг в Киришском районе Ленинградской области				
8	Филиал ГБУ ЛО «МФЦ» «Киришский»	187110, Россия, Ленинградская область, Киришский район, г. Кириши, пр. Героев, д. 34А.	С 9.00 до 21.00 ежедневно, без перерыва	8 (800) 301-47-47
Предоставление услуг в Кировском районе Ленинградской области				
9	Филиал ГБУ ЛО «МФЦ» «Кировский»	187340, Россия, Ленинградская область, г. Кировск, Новая улица, 1	С 9.00 до 21.00 ежедневно, без перерыва	8 (800) 301-47-47
		187340, Россия, Ленинградская область, г. Кировск, ул. Набережная 29А	Понедельник-пятница с 9.00 до 18.00, суббота с 9.00 до 14.00, воскресенье - выходной	8 (800) 301-47-47
	Филиал ГБУ ЛО «МФЦ» «Кировский» - отдел «Отрадное»	187330, Ленинградская область, Кировский район, г. Отрадное, Ленинградское шоссе, д. 6Б	Понедельник-пятница с 9.00 до 18.00, суббота с 9.00 до 14.00, воскресенье - выходной	8 (800) 301-47-47
Предоставление услуг в Лодейнопольском районе Ленинградской области				
10	Филиал ГБУ ЛО «МФЦ» «Лодейнопольский»	187700, Россия, Ленинградская область, Лодейнопольский район, г. Лодейное Поле, ул. Карла Маркса, д. 36 лит. Б	С 9.00 до 21.00 ежедневно, без перерыва	8 (800) 301-47-47
Предоставление услуг в Ломоносовском районе Ленинградской области				
11	Филиал ГБУ ЛО «МФЦ» «Ломоносовский»	188512, г. Санкт-Петербург, г. Ломоносов, Дворцовый проспект, д. 57/11	С 9.00 до 21.00 ежедневно, без перерыва	8 (800) 301-47-47
Предоставление услуг в Лужском районе Ленинградской области				
12	Филиал ГБУ ЛО «МФЦ» «Лужский»	188230, Россия, Ленинградская область, Лужский район, г. Луга, ул. Миккели, д. 7, корп. 1	С 9.00 до 21.00 ежедневно, без перерыва	8 (800) 301-47-47

Предоставление услуг в Подпорожском районе Ленинградской области				
13	Филиал ГБУ ЛО «МФЦ» «Лодейнопольский»-отдел «Подпорожье»	187780, Ленинградская область, г. Подпорожье, ул. Октябрят д.3	Понедельник - суббота с 9.00 до 20.00. Воскресенье - выходной	8 (800) 301-47-47
Предоставление услуг в Приозерском районе Ленинградской области				
14	Филиал ГБУ ЛО «МФЦ» «Приозерск» - отдел «Сосново»	188731, Россия, Ленинградская область, Приозерский район, пос. Сосново, ул. Механизаторов, д.11	С 9.00 до 21.00 ежедневно, без перерыва	8 (800) 301-47-47
	Филиал ГБУ ЛО «МФЦ» «Приозерск»	188760, Россия, Ленинградская область, Приозерский район., г. Приозерск, ул. Калинина, д. 51 (офис 228)	С 9.00 до 21.00 ежедневно, без перерыва	8 (800) 301-47-47
Предоставление услуг в Сланцевском районе Ленинградской области				
15	Филиал ГБУ ЛО «МФЦ» «Сланцевский»	188565, Россия, Ленинградская область, г. Сланцы, ул. Кирова, д. 16А	С 9.00 до 21.00 ежедневно, без перерыва	8 (800) 301-47-47
Предоставление услуг в г. Сосновый Бор Ленинградской области				
16	Филиал ГБУ ЛО «МФЦ» «Сосновоборский»	188540, Россия, Ленинградская область, г. Сосновый Бор, ул. Мира, д.1	С 9.00 до 21.00 ежедневно, без перерыва	8 (800) 301-47-47
Предоставление услуг в Тихвинском районе Ленинградской области				
17	Филиал ГБУ ЛО «МФЦ» «Тихвинский»	187553, Россия, Ленинградская область, Тихвинский район, г. Тихвин, 1-й микрорайон, д.2	С 9.00 до 21.00 ежедневно, без перерыва	8 (800) 301-47-47
Предоставление услуг в Тосненском районе Ленинградской области				
18	Филиал ГБУ ЛО «МФЦ» «Тосненский»	187000, Россия, Ленинградская область, Тосненский район, г. Тосно, ул. Советская, д. 9В	С 9.00 до 21.00 ежедневно, без перерыва	8 (800) 301-47-47
Уполномоченный МФЦ на территории Ленинградской области				
19	ГБУ ЛО «МФЦ» (обслуживание заявителей не осуществляется)	Юридический адрес: 188641, Ленинградская область, Всеволожский район, дер. Новосаратовка-центр, д.8 Почтовый адрес: 191311, г. Санкт-Петербург, ул. Смольного, д. 3, лит. А Фактический адрес: 191024, г. Санкт-Петербург, пр. Бакунина, д. 5, лит. А	пн-чт – с 9.00 до 18.00, пт. – с 9.00 до 17.00, перерыв с 13.00 до 13.48, выходные дни - сб, вс.	8 (800) 301-47-47

**Председателю КУМиГ администрации МО
«Выборгский район» Ленинградской области
С.В. Колмак**

г. Выборг, ул. Ушакова, д. 1

От _____

паспорт серия _____

№ _____

выдан _____

дата выдачи _____ код

подразд. _____

адрес

регистрации: _____

контактный телефон _____

Заявление

Уважаемый Сергей Владимирович!

Прошу Вас согласовать дизайн - проект информационной конструкции, имеющее следующее местоположение: _____

Наименование территории, откуда просматривается информационная конструкция: _____

Характеристики информационной конструкции:

1. Размеры:

Ширина (м)	Высота (м)	Толщина (см)
Расстояние от конструктивных элементов объектов капитального строения, к которым присоединяется данная информационная конструкция (см)		

2. Материал _____

3. Способ подсветки (нужное подчеркнуть): отсутствует, подсвечивание внешними источниками, самостоятельное освещение.

4. Тип конструкции (нужное подчеркнуть): настенная, консольная, витринная.

К заявлению прилагаются следующие документы:

№	Документ	Отметка V/-
1	Дизайн-проект в цветном виде (оригинал / 2 экз.)	
2	Согласие собственников общего имущества (оригинал)	
3	Документы, определяющие право пользования на объект недвижимости, на который устанавливается или присоединяется информационная конструкция (копия)	
4		

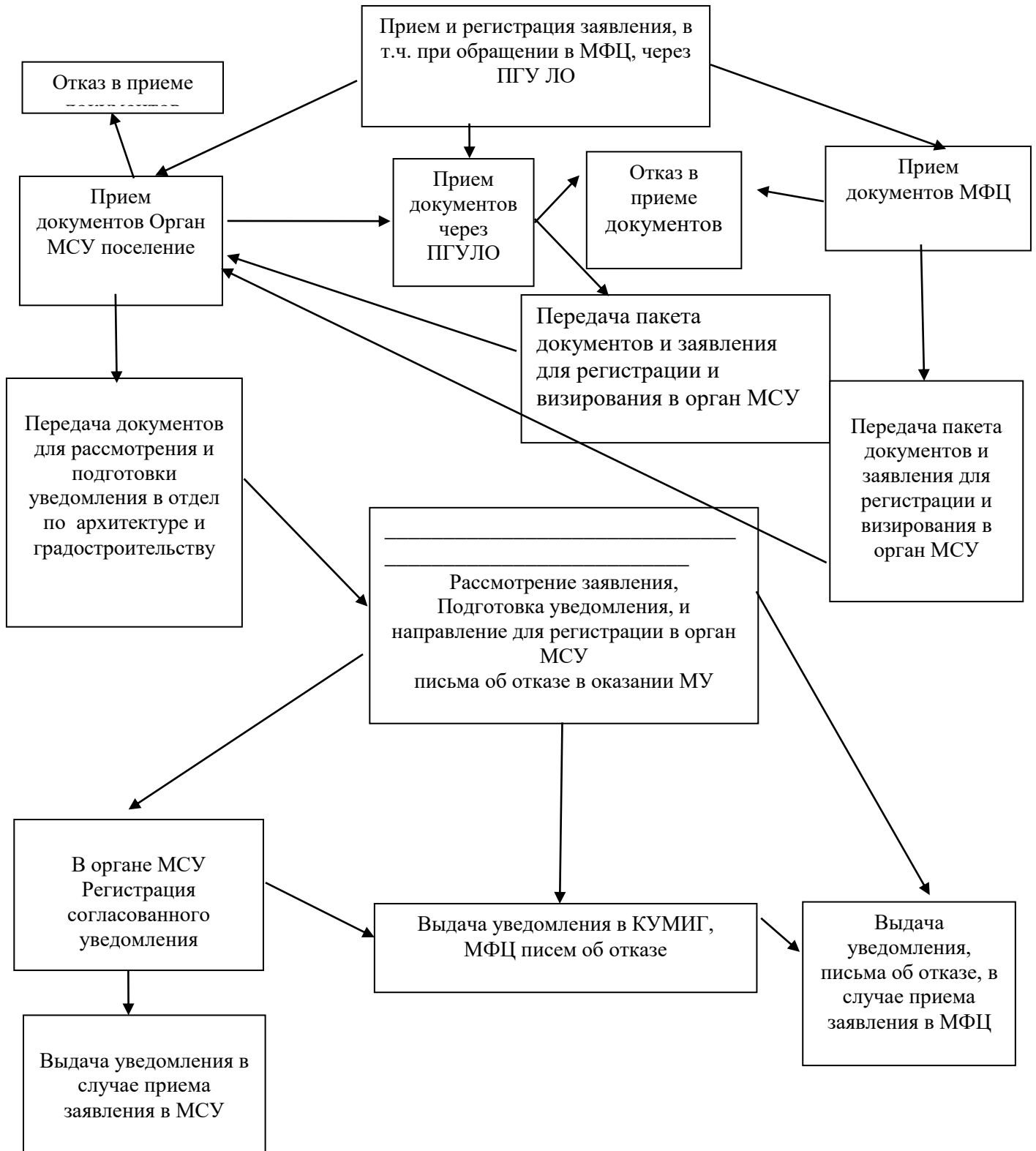
С обработкой моих персональных данных согласен _____

(Фамилия, И.О.)

(подпись)

«__» _____ 2019 г. _____
(подпись) (Фамилия, И.О.) Представитель по доверенности (Фамилия)

БЛОК-СХЕМА



Приложение №5
к административному регламенту

от _____
(контактные данные заявителя,
адрес, телефон)

ЗАЯВЛЕНИЕ (ЖАЛОБА)

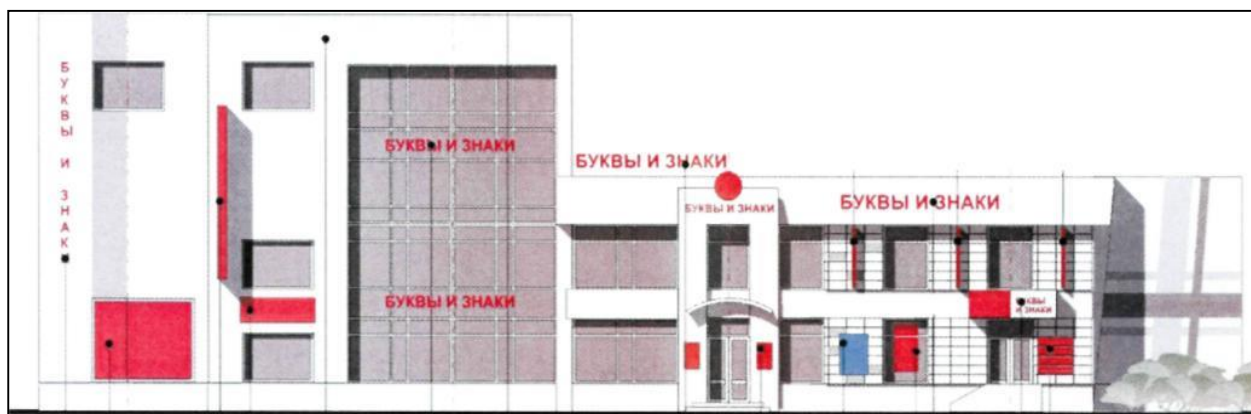
(Дата, подпись заявителя)

ДИЗАЙН-ПРОЕКТ
информационной конструкции

Владелец информационной конструкции _____
Юридический адрес _____
Почтовый адрес _____
Электронный адрес _____
Телефон _____
Контактное лицо (ФИО) _____
_____ подпись _____ М.П.
Вид информационной конструкции _____
Тип информационной конструкции _____
Размеры _____ площадь _____
Вид подсветки _____
Адрес размещения _____
Исполнитель дизайн-проекта _____

Место предлагаемого размещения конструкции

(Фотографические снимки существующего состояния здания, строения, сооружения, его фрагментов и архитектурных элементов, предлагаемого для установки конструкции)



Эскизное предложение по размещению конструкции
Эскиз информационной конструкции, присоединенный к фотографии
предлагаемого места установки, с учетом пропорций конструкции и размерами здания, строения, сооружения



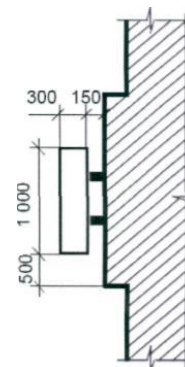
Фрагмент здания, строения, сооружения
с предложением по размещению конструкции

Укрупненный эскиз информационной конструкции, с фрагментом здания, строения, сооружения,
присоединенный к фотографии предлагаемого места установки, с учетом пропорций конструкции и фасада здания,
с нанесением размеров конструкции и размеров ее привязки к элементам фасада здания



Технические характеристики конструкции

Эскиз информационной конструкции с указанием размеров, решение по внешнему виду, ее креплению к зданию, строению, сооружению, подсветке (при наличии), применяемым материалам, а также данные о проектной документации
(при площади информационной конструкции более 15 кв. м)



Используемые отделочные и конструктивные материалы:

Способ крепления:

Исполнение подсветки:

Территориальная схема размещения



Согласованно
Начальник отдела архитектуры
и градостроительства

Согласованно
Собственник недвижимого имущества
или уполномоченное лицо



**АДМИНИСТРАЦИЯ МУНИЦИПАЛЬНОГО ОБРАЗОВАНИЯ
«ВЫБОРГСКИЙ РАЙОН» ЛЕНИНГРАДСКОЙ ОБЛАСТИ**
**Комитет по управлению муниципальным имуществом и
градостроительству**

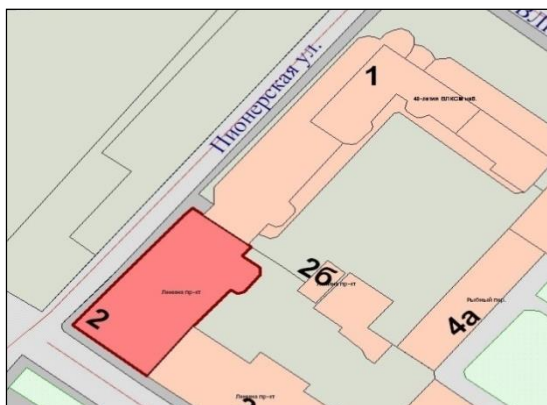
УВЕДОМЛЕНИЕ

о согласовании дизайн-проекта информационной конструкции

«__» _____ 201_ года

№ ИК-
(ИК-№ п/п)

Адрес размещения						
Вид информационной конструкции						
Тип информационной конструкции						
Размеры конструкции, м	ширина	-	-	-	толщина	-
Способ подсветки						
Название организации						
Телефон организации						
Основание выдачи	Заявление Вх. № от «__» _____ 201_ года					



Местоположение

Макет

Срок действия до

Председатель комитета _____